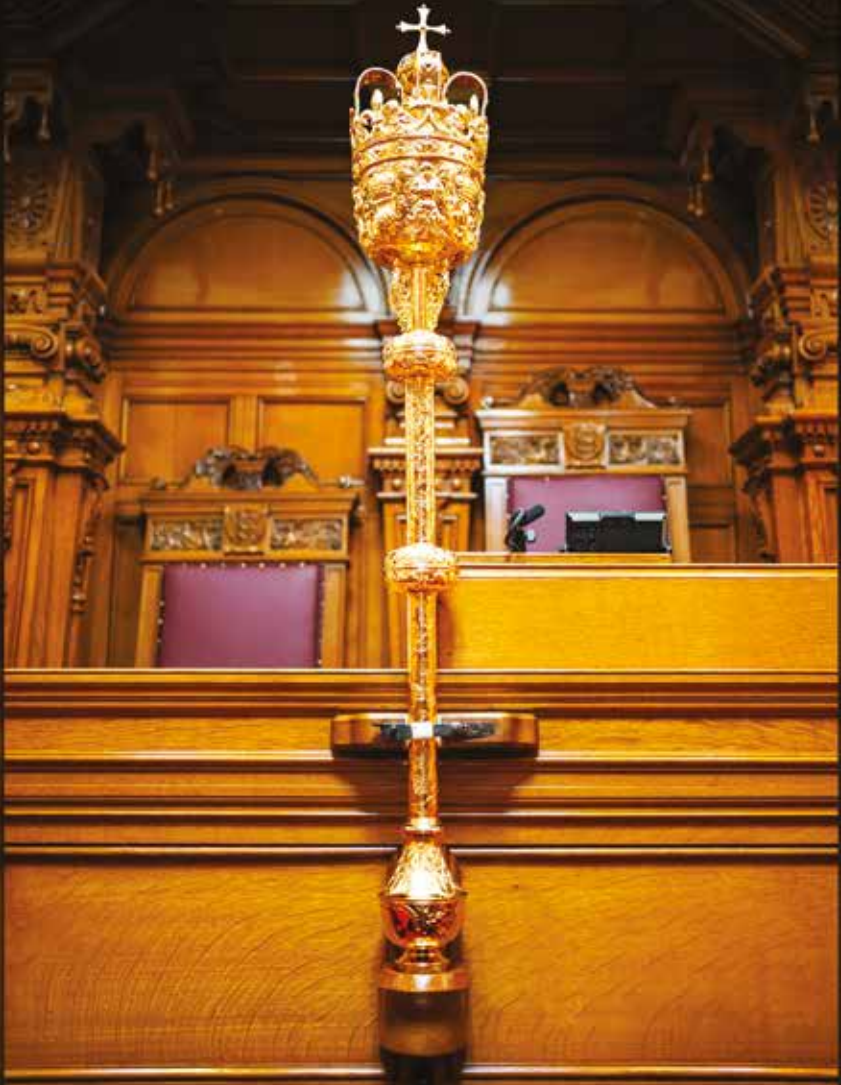




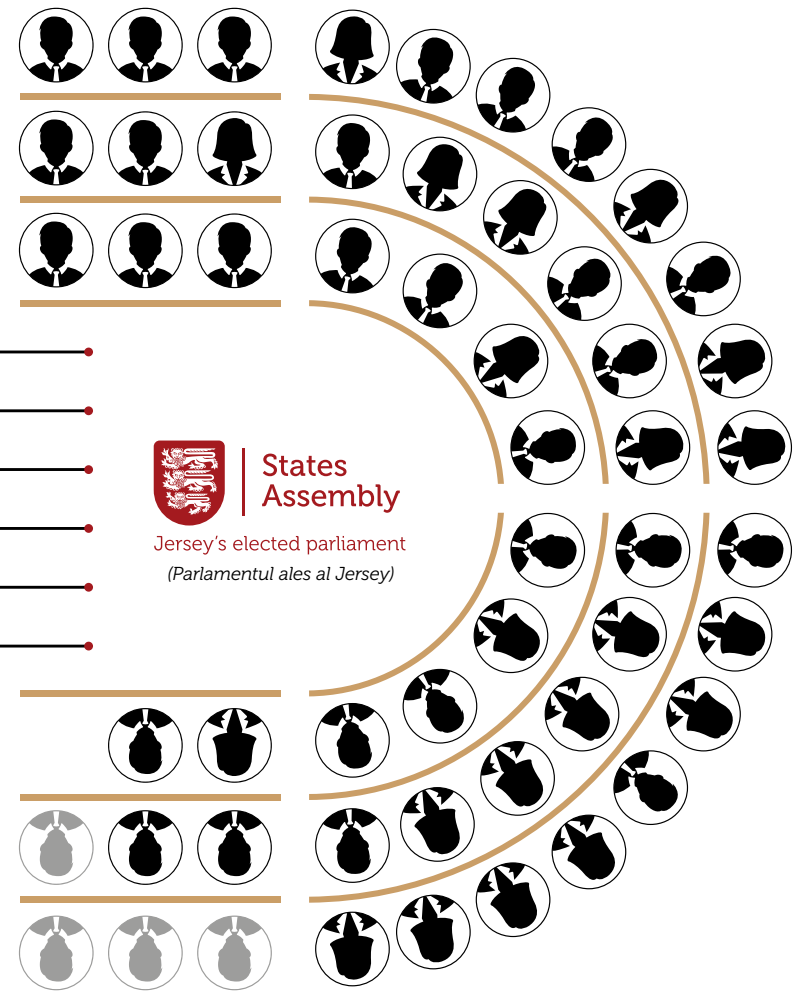
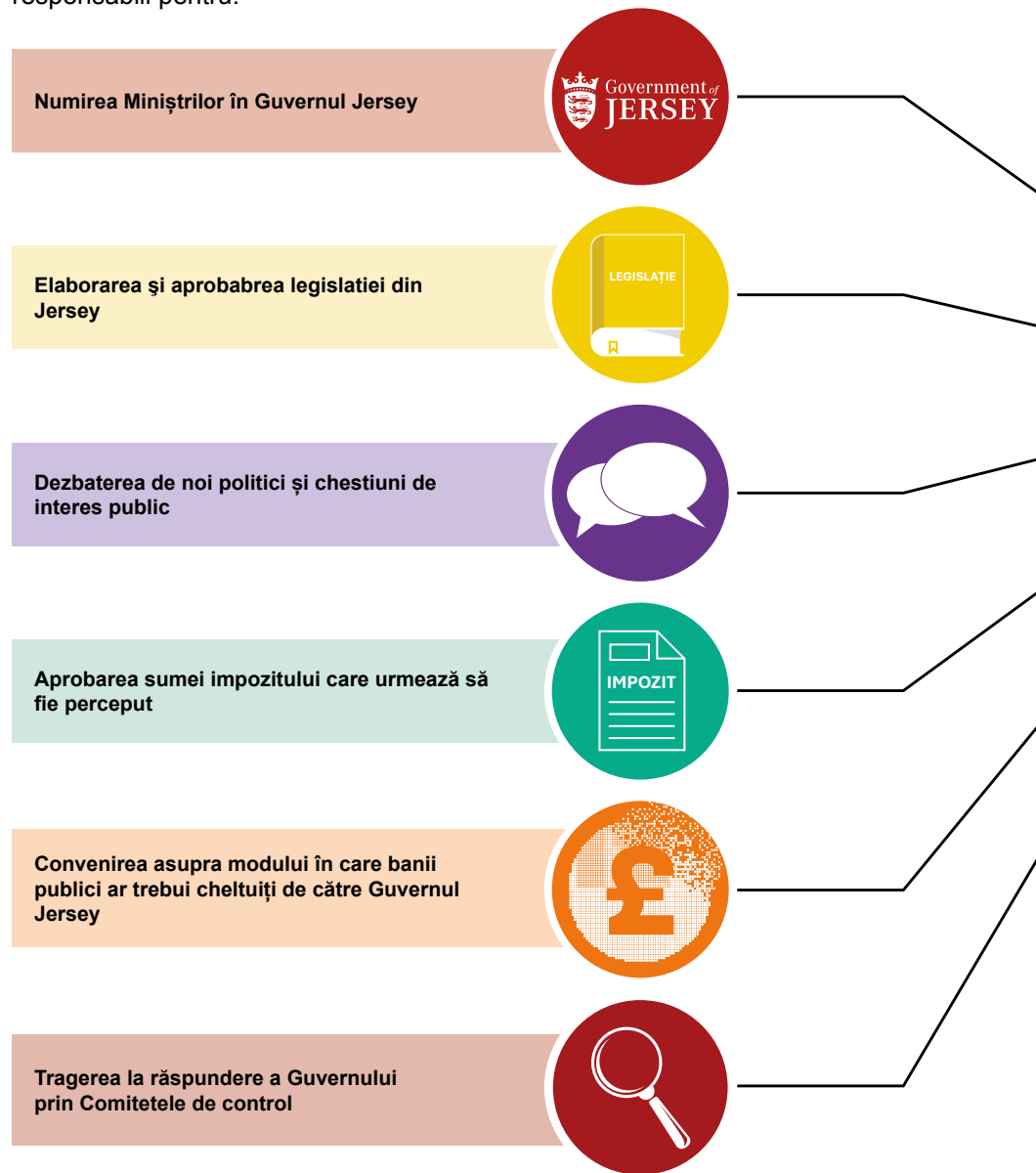
States
Assembly



Un ghid esențial pentru
parlamentul ales al Jersey

Ce este States Assembly?

The States Assembly este Parlamentul ales al Jersey și lucrează în numele locuitorilor insulei. Parlamentul este alcătuit din 49 de Membri, care sunt responsabili pentru:



Informațiile din această broșură sunt disponibile online, de asemenea, în limbile Engleză, Portugheză, Poloneză și Franceză.



Pentru a afla mai multe, vizitați statesassembly.je

Membrii Parlamentului: Politicienii din Jersey

Connétables (sau Conetabili - echivalent primar)

Fiecare dintre cele 12 regiuni are un Conétabil, care este responsabil pentru ceea ce se întâmplă în regiunea (districtul) lor. Acest lucru poate include rezolvarea întrebărilor locuitorilor, Administrarea Poliției din regiune și gestionarea chestiunilor de zi cu zi, cum ar fi colectarea gunoiului, reciclarea, permisele pentru câini și întreținerea drumurilor. Cu toate acestea, în calitate de Membri ai Parlamentului, ei trebuie să ia și decizii care afectează întreaga insulă.

În ceea ce privește alegerile, puteți vota un Conétabil care să reprezinte regiunea în care locuiți.



St. Helier



Grouville



St. Clement



St. John



St. Lawrence



St. Martin



St. Ouen



St. Peter



St. Brelade



St. Saviour



Trinity

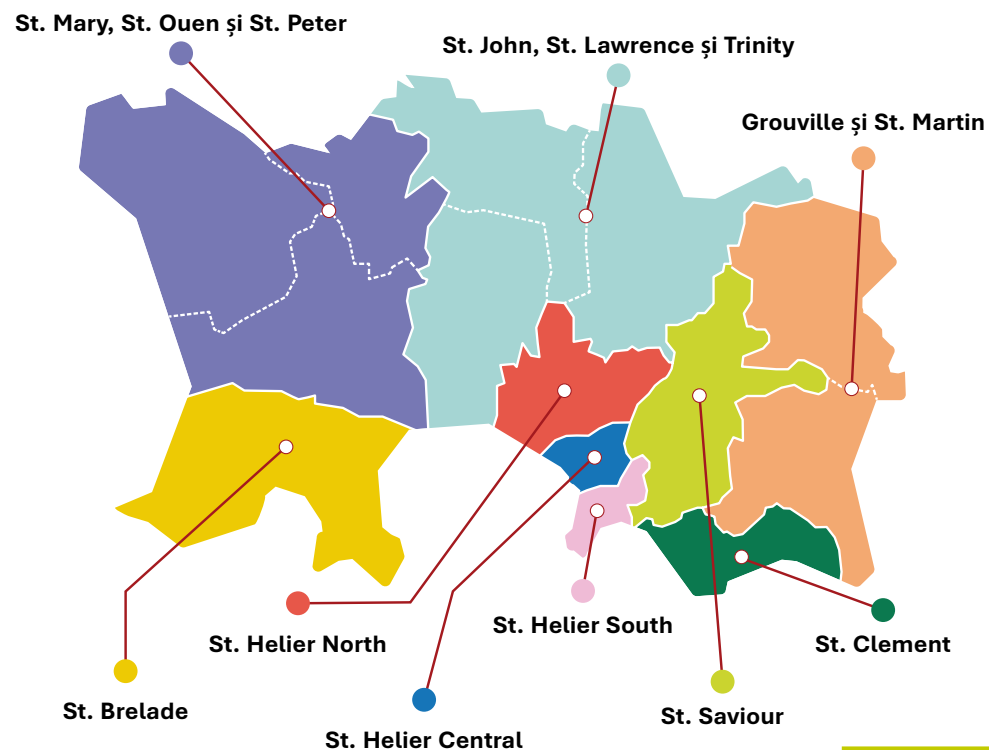


St. Mary

Deputați

Există 37 de Deputați, iar fiecare dintre aceștia reprezintă aproximativ 3000 de locuitori ai insulei într-una din cele nouă circumscripții electorale. Regiunile mai puțin populate din Jersey sunt combinate pentru a forma circumscripții cu mai multe regiuni. St. Helier este împărțită în trei circumscripții datorita populației sale mari.

Circumscripțiile au între trei și cinci Deputați, în funcție de populație. La alegeri, puteți vota candidații preferați din circumscripția dvs.



GĂSEȘTE CIRCUMSCRIPȚIA



Cum sunt aleși Membrii Parlamentului?

La fiecare patru ani, în Jersey se organizează alegeri, în care rezidenții din Jersey se pot propune pe sine să devină sau să fie realeși ca Membru al Parlamentului - candidează la alegeri.

Candidații la alegeri creează manifeste care descriu ceea ce ei ar schimba sau îmbunătăți în Jersey, dacă ar fi aleși. Apoi, ei interacționează cu publicul în diverse moduri pentru a-și împărtăși ideile, precum și pentru a asculta ceea ce locuitorii Insulei ar dori să vadă schimbat. În perioada campaniei, membrii publicului pot adresa întrebări candidaților la evenimente publice (hustings).

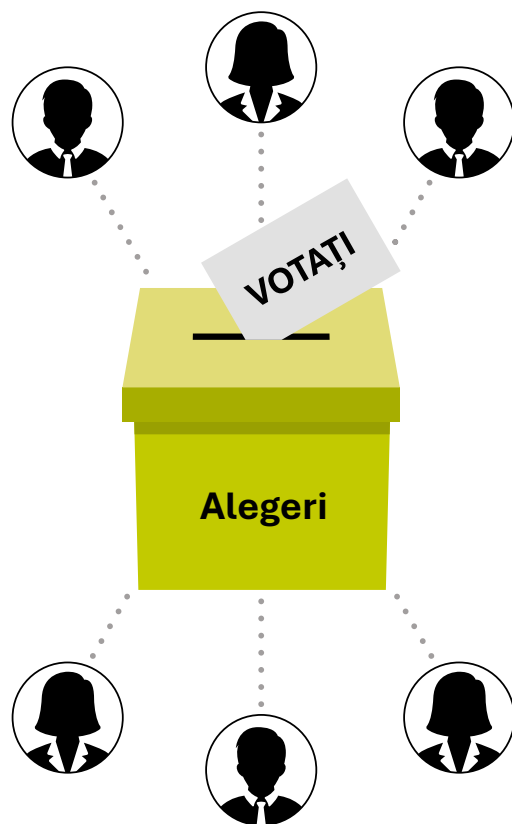
În ziua alegerilor, orice persoană din Jersey care este înregistrată să voteze poate alege persoana dorită să îi reprezinte în Parlament. Alegătorii își aleg candidatul preferat pentru poziția de Conétabil al regiunii lor și persoanele pe care le doresc ca Deputați ai circumscripției lor.

Sunt aleși candidații cu cele mai multe voturi. La scurt timp după alegeri, candidații câștigători sunt invitați să depună jurământul oficial ca Membri ai Parlamentului la Curtea Regală ("tribunal") din Jersey.

Ultimele alegeri din Jersey au avut loc în Iunie 2022, ceea ce înseamnă că următoarele alegeri vor avea loc în 2026.

Există trei moduri prin care locuitorii insulei pot vota în Jersey:

- ✓ Prin poștă
- ✓ Înainte de ziua alegerilor, la pre-votare
- ✓ În ziua alegerilor, la o secție de votare



Parlamentul și Guvernul Jersey

Odată aleși, Membrii Parlamentului își pot asuma roluri specifice în cadrul Guvernului sau a Comitetelor și Comisiilor de Control. Toate rolurile sunt deschise pentru toți membrii, indiferent dacă sunt Conétabil sau Deputați și indiferent de vechimea lor în Parlament.

Guvernul Jersey

Guvernul din Jersey este condus de un Chief Minister (Prim-Ministru) și un grup de miniștri, cunoscuți în mod colectiv sub denumirea de Consiliul Miniștrilor. Când un nou Parlament este ales, acestea sunt primele roluri care trebuie numite. Fiecare Ministru are un domeniu specific de responsabilitate, cum ar fi Educație sau Sănătate și Servicii Sociale. Miniștrii pot numi Miniștri Asistenți pentru a le susține activitatea.



Parlamentul, inclusiv Comitetele de Control

Membrii Parlamentului care nu sunt în Guvern sunt cunoscuți ca Membri Neexecutivi. Acestia se reunesc pentru a forma Comitete și Comisii de Control, care verifică, atrag atenția și recomandă îmbunătățiri la schimbările propuse de Guvern. Membrii pot face parte, de asemenea, din Comitete, cum ar fi Privilegiu și Proceduri (care supraveghează procesul parlamentar), Consiliul pentru Ocuparea Forței de Muncă a Statului (care supraveghează gestionarea personalului din sectorul public) și Comitetul de Planificare, (care decide asupra cererilor contencioase de utilizare a terenurilor).



Camera Parlamentului Planul sălii

2022-2026

Ce se întâmplă în Reuniunile Parlamentului?

Parlamentul se reunește în Camera Statului la fiecare trei săptămâni pentru a discuta și dezbate propunerile depuse de Membri. Propunerile sunt subiecte de dezbatere și toți cei 49 de Membri aleși au dreptul de a depune o propunere.

Reuniunile încep cu Membrii Parlamentului care adresează întrebări Miniștrilor despre ce se întâmplă în domeniile lor de responsabilitate. Apoi, Membrii Parlamentului dezbat una câte una propunerile enumerate pe lista de ordine. La sfârșitul fiecărei dezbateri, Membrii Statului votează pentru a decide ce ar trebui să se întâmple în continuare.

Când Membrii Parlamentului votează asupra propunerilor, ei au trei opțiuni:

- **Pour (Pentru)**, adică în favoarea propunerii;
- **Abstain (Abținere)**, dacă ei consideră că nu pot vota pentru sau împotriva; sau
- **Contre (Împotriva)**, adică sunt împotriva propunerii.

Dacă majoritatea Membrilor votează în favoarea unei propuneri, aceasta este adoptată. Dacă majoritatea votează împotriva, atunci propunerea este respinsă. Puteți verifica înregistrările voturilor Membrilor Parlamentului pe site-ul web al Parlamentului Jersey.

Cum sunt elaborate legile din Jersey?

Legile sunt regulile care se aplică tuturor locuitorilor insulei. Acestea ne spun cum este condusă Insula, ce ar trebui să facem sau să nu facem. De la legile rutiere, care determină pe ce parte a drumului conducem, până la legile privind căsătoria, legile din Jersey sunt elaborate de Membrii Parlamentului în timpul Sedintelor Parlamentare.

Când Membrii Parlamentului doresc să schimbe o lege, aceștia trebuie să pregătească un raport și o propunere pentru a explica de ce Parlamentul ar trebui să ia în considerare această chestiune.

Propunerea lor este apoi „depusă la Grefier”, adică este înaintată tuturor Membrilor Parlamentului înainte de a fi dezbătută, pentru ca Membrii să aibă timp să o analizeze și să dezvolte subiectul. Uneori, Membrii pot decide să depună amendamente la o propunere înainte de dezbateră.

Propunerea, împreună cu orice amendamente (modificări propuse) este apoi înscrisă pe Lista de ordine (sau ordinea de zi) pentru dezbateră la o viitoare Reuniune a Parlamentului.

Când este adoptată o lege nouă sau o modificare a legii, aceasta este trimisă Regelui, care trebuie să o aprobe înainte de a deveni o nouă lege oficială pe care trebuie să o respectăm cu toții.



Ce sunt Comitetele de Control?

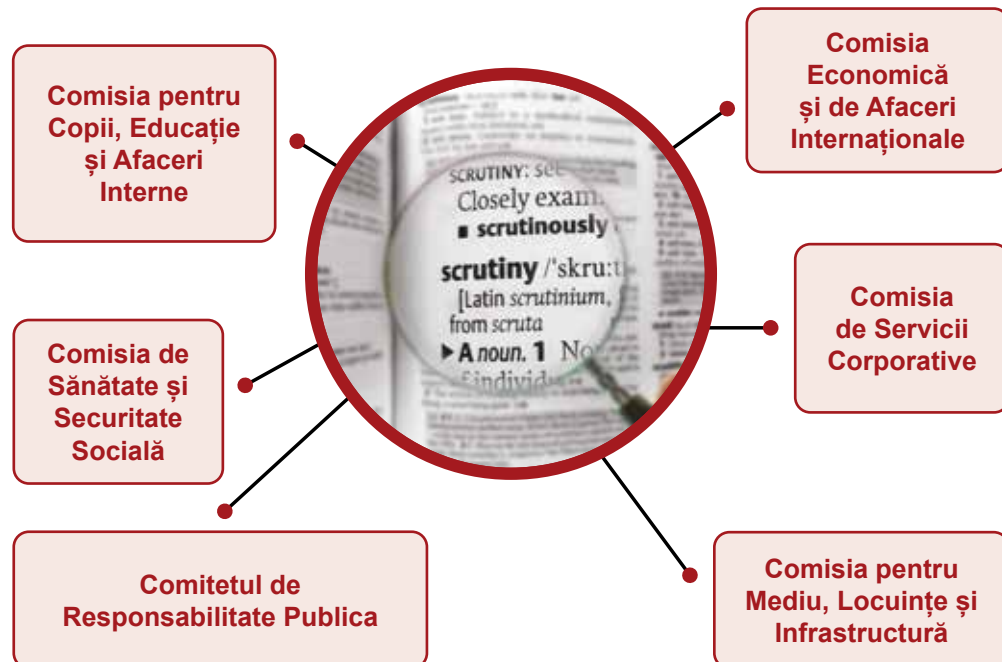
Comisiile de Control și Comitetul de Responsabilitate Publica (PAC) lucrează în numele Parlamentului. Acestea examinează și investighează activitatea Guvernului. Ele fac acest lucru prin revizuirea și publicarea rapoartelor privind:

- Politica Guvernului
- Legi noi propuse și modificări ale legilor existente
- Munca și cheltuielile Guvernului
- Chestiuni de importanță publică

Rolul Parlamentarilor în cadrul Comitetelor de Control este să țină Miniștrii Guvernului răspunzători pentru deciziile și acțiunile lor. Acest lucru ajută la îmbunătățirea politicilor guvernamentale, a legislației și a serviciilor publice.

Comisiile de Control și Comitetul de Responsabilitate Publica (PAC)

Există șase Comisii de Control și PAC, care analizează diferite părți ale Guvernului.



Verificările Comitetelor și Comisiilor de Control

Comisiile de Control și Comitetul de Responsabilitate Publica efectuează verificări prin colectarea și examinarea probelor de la diverse părți interesate. Acestea includ Guvernul, locuitorii insulei și experți în subiectul verificat.

Comisiile aleg subiectele pe care le supun verificării prin analizarea programului de lucru al Guvernului. Acestea identifică, de asemenea, probleme de actualitate de pe insulă. Acestea pot analiza orice probleme de interes public, inclusiv subiecte sugerate de membrii publicului.

Implicați-vă

În calitate de membru al publicului, există mai multe moduri prin care vă puteți împărtăși părerea despre subiectele verificate:

- Completați sondaje online
- Trimiteți un e-mail la adresa scrutiny@gov.je
- Telefon **01534 441020**

De asemenea, puteți urmări/asculta audieri publice fie în clădirea "Parlamentului, fie online.

www.statesassembly.je/scrutiny



Membrii și Ofițerii nealeși

Există mai mulți membri nealeși care fac parte din Adunarea Statului, unii având dreptul de a vorbi la Reuniunile Parlamentului, dar niciunul dintre ei nu poate vota propuneri.

Bailiff (Președintele Camerei Parlamentului) of Jersey este numit de Rege ca Președinte al Parlamentului. El prezidează Reuniunile Parlamentare și se asigură că Membrii acționează în conformitate cu regulamentul. **Deputy Bailiff (Președintele Adjunct)** acționează în lipsa Președintelui (Bailiff).

Ofițerii de lege: **H.M. Attorney General (Procurorul General)** și **H.M. Solicitor General (Avocatul General)** sunt consilieri juridici ai Parlamentului. Aceștia explică și oferă consiliere privind legile din Jersey pentru a ajuta Membrii să aibă o dezbatere informată.

Prin Lege, **Viscount (Viconte)** este ofițerul executiv al Parlamentului. În circumstanțe extreme, acesta e răspunzător pentru a asigura îndepărtarea oricărei persoane excluse din Camera Parlamentului. Altfel, Viconte ajută la numărarea buletinelor de vot înregistrate în timpul Reuniunii Parlamentului și poartă Bastonul Regal înaintea Președintelui la începutul fiecărei Reuniuni. Viconte poate participa la Reuniune, dar nu are nici dreptul de a vorbi, nici de a vota. **Deputy Viscount (Viconte Adjunct)** acționează în lipsa Vicontelui.

Excelența Sa, **Lieutenant-Governor (Locotenent-Guvernator)** este reprezentantul personal al Regelui în Jersey. În mod tradițional, Locotenent Guvernatorul vorbește numai de două ori în cadrul Adunării: o dată la sosire, apoi la sfârșitul mandatului său de cinci ani.

Protopopul Jersey este conducătorul Bisericii Anglicane din Jersey. Protopopul începe fiecare Sedință Parlamentară cu o rugăciune. În timpul dezbaterilor, Protopopul poate ține discursuri. Parlamentarii pot adresa Protopopului întrebări referitoare la Biserică.

Grefierul și Grefierul Adjunct sprijină munca Parlamentului și mențin înregistrările dezbaterilor și a voturilor. Grefierul stă la un birou în fața Președintelui pentru a fi la îndemână să ofere sfaturi cu privire la afacerile și procedurile parlamentare.

Glosar rapid

Parlamentul (States Assembly): Parlamentul ales din Jersey.

Alegeri (Election): Procesul de vot pentru selectarea unei persoane pentru o funcție publică.

Campanie electorală (Election campaign): Perioada de timp imediat înainte de alegeri în care candidații le cer locuitorilor insulei să-i susțină și să-i voteze în ziua alegerilor.

Circumscripție (Constituency): Există nouă circumscripții electorale și fiecare are aproximativ un deputat la fiecare 3000 de rezidenți, astfel încât sunteți reprezentați în mod egal în Parlament, indiferent unde locuiți.

Connétable (sau Conetabil): Liderul unei regiuni, ales de cei care locuiesc în regiunea respectivă.

Comitetele de Control (Scrutiny): Comisii și Comitete conduse de Membrii Neexecutivi pentru a ține Guvernul răspunzător.

Deputat (Deputy): Un membru al Parlamentului care reprezintă una dintre cele nouă circumscripții electorale.

Document de Ordine (Order paper): Ordinea de zi a unei Reuniuni a Parlamentului.

Membrii Executivi (Executive): Membrii Parlamentului care dețin un rol ministerial ca parte a Guvernului.

Guvern (Government): Membrii Parlamentului care sunt Miniștri și supraveghează domeniile de responsabilitate ale Guvernului.

Hustings (discuție publică): O întâlnire desfășurată înainte de alegeri la care candidații răspund la întrebările membrilor publicului.

Jurământ (Sworn in): Momentul în care Membrii noi-aleși ai Parlamentului depun un jurământ care include o promisiune de a participa la toate Reuniunile Parlamentului și jură credință Coroanei.

Manifest (Manifesto): Un set de obiective și intenții care oferă publicului o idee despre ceea ce ar face un candidat dacă ar fi ales.

Modificări (Amendments): Membrii Parlamentului pot depune amendamente (modificări) la propuneri, dezbătute după ce propunerea inițială a fost propusă.

Membrii Neexecutivi (Non-executive): Membrii Parlamentului care nu dețin un rol ministerial. Cunoscuți uneori ca „backbenchers”

Petiție (Petition): O colecție de semnături ale locuitorilor insulei care sprijină o cauză sau o schimbare.

Pre-votare (Pre-poll): Locul în care locuitorii insulei pot merge să voteze înainte de ziua alegerilor.

Propunere (Proposition): Un subiect de dezbatere propus Parlamentului pentru a elabora sau a schimba o lege.

Secție de votare (Polling station): Locul în care locuitorii insulei pot merge să voteze în ziua alegerilor.

Modalități de a îți exprima opinia...



**...în chestiuni insulare care
contează pentru tine.**

- 1** Discutați cu reprezentanții dvs. aleși la sesiunile lor de informare
- 2** Împărtășiți-vă opiniile cu privire la subiectele verificate de Comisii și Comitete
- 3** Telefonați sau trimiteți un e-mail aleșilor din circumscripția dvs
- 4** Creați sau semnați o petiție privind probleme locale
- 5** Votați la alegerile locale sau la nivel de insulă

statesassembly.je

États de Jersey



L's États d'Jèrri